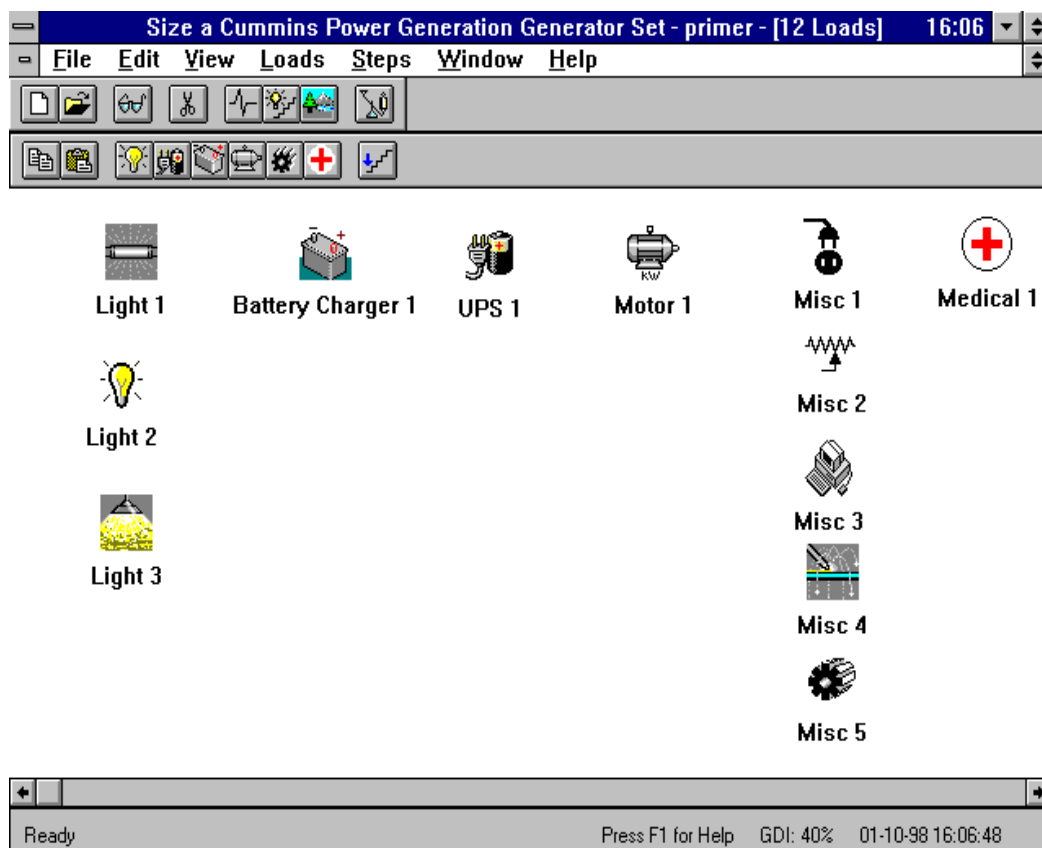


Koraci puštanja opterećenja u rad

Posle izbora svakog opterećenja izvršenog na način opisan u prethodnom odeljku, u levom prozoru na slici br. 5 pojaviće se njegova aplikacija (mala slika odgovarajućeg opterećenja). Svako od opterećenja ima svoju aplikaciju, a prikaz svih 12 mogućih tipova je na sledećoj slici (br. 17):

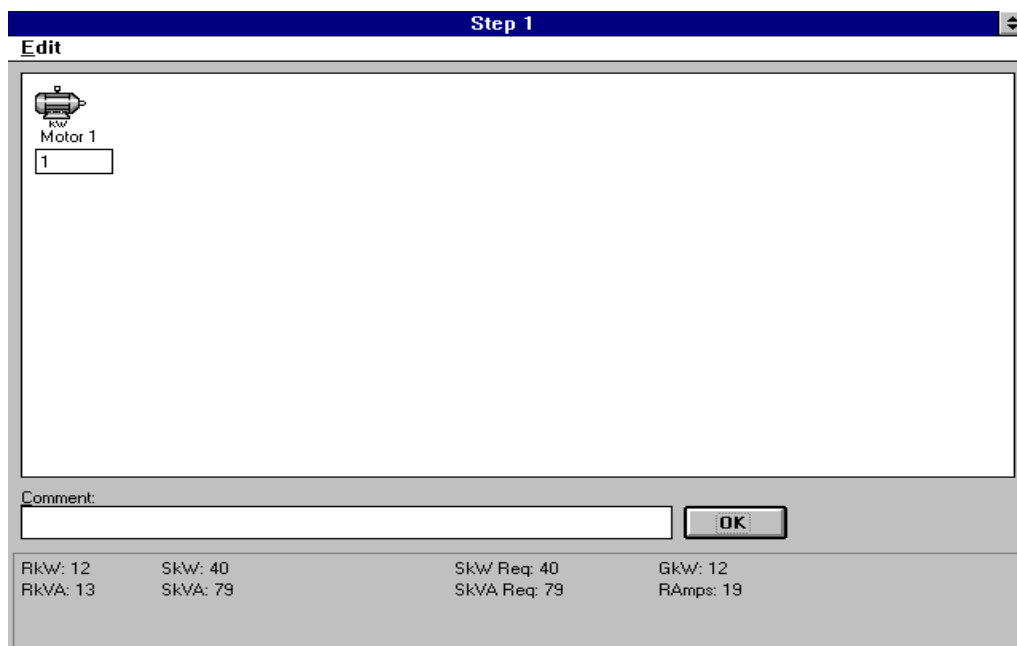


SL. 17

U vrhu levog prozora na slici 5 pišaće broj izabranih opterećenja. Polja sa brojevima 8 i 9 na istoj slici služe za kopiranje selektovanih opterećenja. Polje br. 10 na sl. 5 ima funkciju prebacivanja selektovanih opterećenja u određeni korak (o koracima puštanja opterećenja u rad će biti reči nešto kasnije). Opterećenja koja se kopiraju, prebacuju u određeni korak ili brišu, treba prethodno selektovati, a to se radi tako što se klikne levim tasterom miša na željeno opterećenje ili se držeći levi taster miša, formira pravougaonik u kome će sva pravougaonikom obuhvaćena opterećenja biti selektovana.

Inače, maksimalni broj opterećenja je 75.

Prozor na desnoj strani slike 5 sadrži definisan broj koraka priključenja opterećenja na generator. Maksimalan broj koraka u projektu je 99. Kada mišem selektujemo željeno opterećenje na neki od koraka taj korak će postati označen, zatim pustimo levi taster miša i prenos je završen. To isto može se uraditi sa jednim ili više selektovanih opterećenja i pomoću tastera obeleženim sa 10 na sl. 5, na već opisan način. Predpostavimo da je to opterećenje *Motor 1*, sa slike 17. Program će sada formirati izgled ekrana kao na slici 18:



SL. 18

Ovde se mogu videti vrste i broj opterećenja u koraku. Svako od opterećenja koje se nalazi u nekom koraku se može kopirati i brisati kao što je bio slučaj i u predhodnom delu rada. Polje ispod slike opterećenja označava broj tog tipa opterećenja u dotičnom koraku; to može maksimalno biti četvorocifren broj, ali treba voditi računa o tome da vrednost za RkW (u dnu slike 18) ne sme preći 1500 kW kada se radi sa jednim generatorom ili 13500 kW kada postoji 9 generatora u paralelnom radu, koliko je maksimalno moguće.

U dnu slike 18 se mogu videti dva nova pojma: SkWReq i SkVAREq. To su, redom, aktivna i prividna snaga koje se zahtevaju od generatora prilikom priključenja opterećenja iz dotičnog koraka. One se dobijaju kao zbir RkW i RkVA svih predhodnih koraka i SkW i SkVA koraka sa kojim radimo trenutno.

Prilikom projektovanja treba obratiti pažnju na redosled uključenja potrošača. Kada bi se svi potrošači uključili istovremeno to bi dovelo do

preopterećenja generatora i trenutnog pada napona, što može biti opasno u slučaju napajanja izvora svetlosti sa električnim pražnjenjem (ugasili bi se, a do ponovnog paljenja može doći tek posle izvesnog vremena), medicinskih uređaja, mašina u procesnoj industriji i sl. Da bi generator mogao da izdrži ovakav režim rada morao bi da bude predimenzionisan što bi dovelo do lošeg iskorišćenja generatora kada opterećenja uđu u normalan režim rada. Iz ovih razloga će se potrošači puštati u rad raspoređeni po koracima i to tako da se zadovolje kriterijumi prioriteta i približno jednake polazne snage. Oni potrošači koji moraju biti stalno uključeni će biti “smešteni” u prvi korak, a zatim ostale treba priključivati shodno prioritetima rada. Kada generator radi kao rezervni izvor napajanja, znači u slučaju prestanka snabdevanja električnom energijom iz mreže, redosled priključenja bi trebao biti sledeći:

1. svetlo u slučaju opasnosti,
2. računari (računski centar), i
3. ostali prijemnici.

Ikone na vrhu prozora, sa desne strane ekrana na sl. 5, imaju sledeća značenja:

- A - broj koraka priključenja opterećenja;
- B - razmena opterećenja između koraka;
- C - prebacivanje opterećenja iz jednog u drugi korak;
- D - ima isto značenje kao i C, s'tim što se briše izvorni korak;
- E - promena redosleda koraka (sa podrazumevanom razmenom opterećenja između njih).

Ikone na *Toolbar*-u su prečice za najčešće korišćene komande iz padajućih menija koji se nalaze na vrhu slike 5. Gledano sa leve strane na desnu, one imaju sledeća značenja:

- kreiranje novog projekta,
- otvaranje postojećeg projekta,
- postavljanje osobina programa (kao što su na primer pitanja prilikom obavljanja određenih radnji - kopiranje, brisanje i sl.),
- brisanje opterećenja ili koraka,

- pregled radnih i maksimalnih zahteva opterećenja sa gledišta generatora,
- pregled svih koraka i opterećenja,
- pregled tekućih parametara projekta, i
- proračun veličine generatora.

Iz *File* menija se pored nekih od navedenih operacija mogu izabrati i sledeće:

- memorisanje projekta i dobijenih rezultata sa proizvoljnim nazivom,
- izbor štampača za krajnje izveštaje,
- pregled trenutnih korisnika programskog paketa sa tabelarno sređenim podacima o početku rada, imenu projekta koji radi svaki korisnik kao i nazivu projekta čiji su podaci dostupni svim korisnicima (za korišćenje programa na računarskoj mreži),
- izmena (obnavljanje) baze podataka,
- smeštanje projekta sa dobijenim rezultatima u određenu datoteku,
- “uvoz” već urađanog projekta koji je formatizovan u DOS-u ili Windows-u.